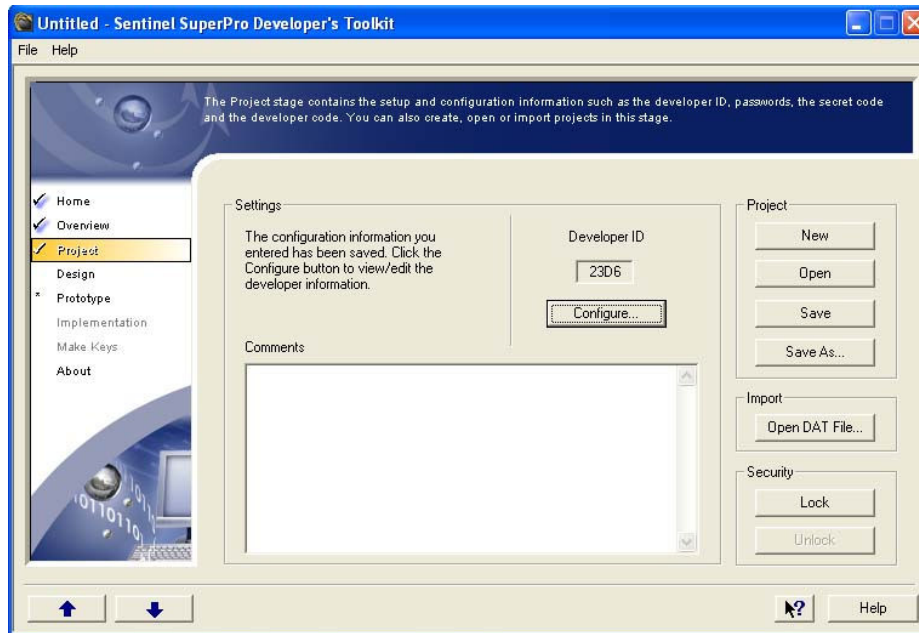
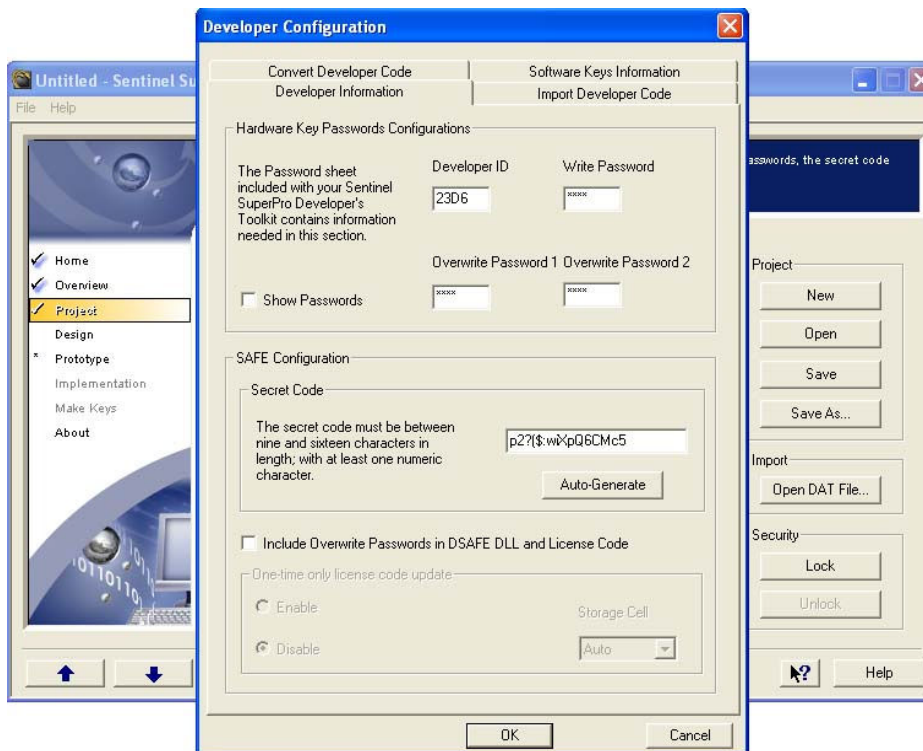


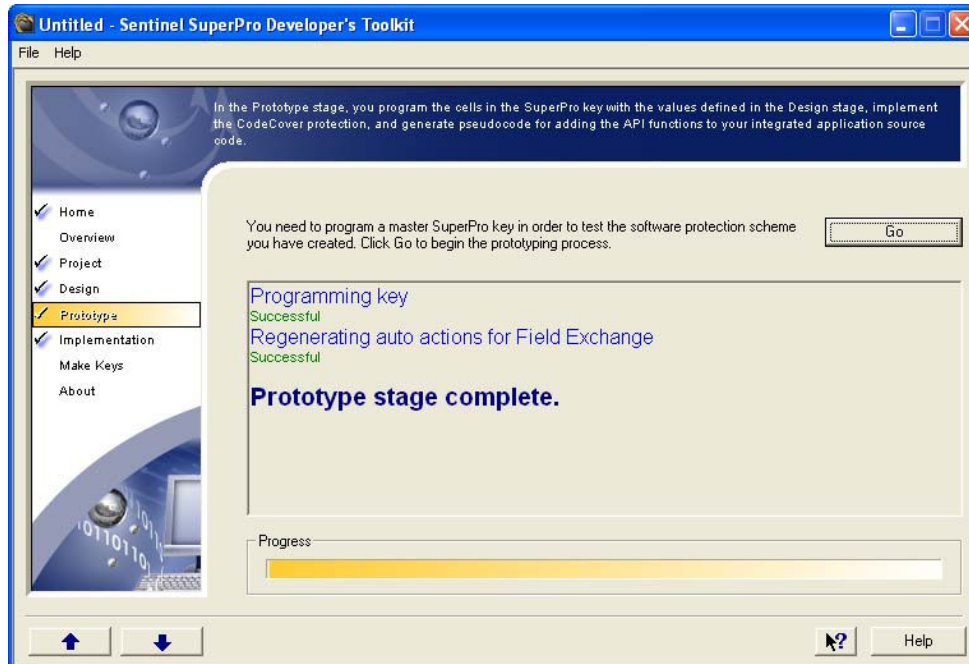
1. เปิดโปรแกรม Start > All Program > Programs\SafeNet Sentinel\SuperPro\7.1\SuperPro ToolKit จะปรากฏดังภาพ



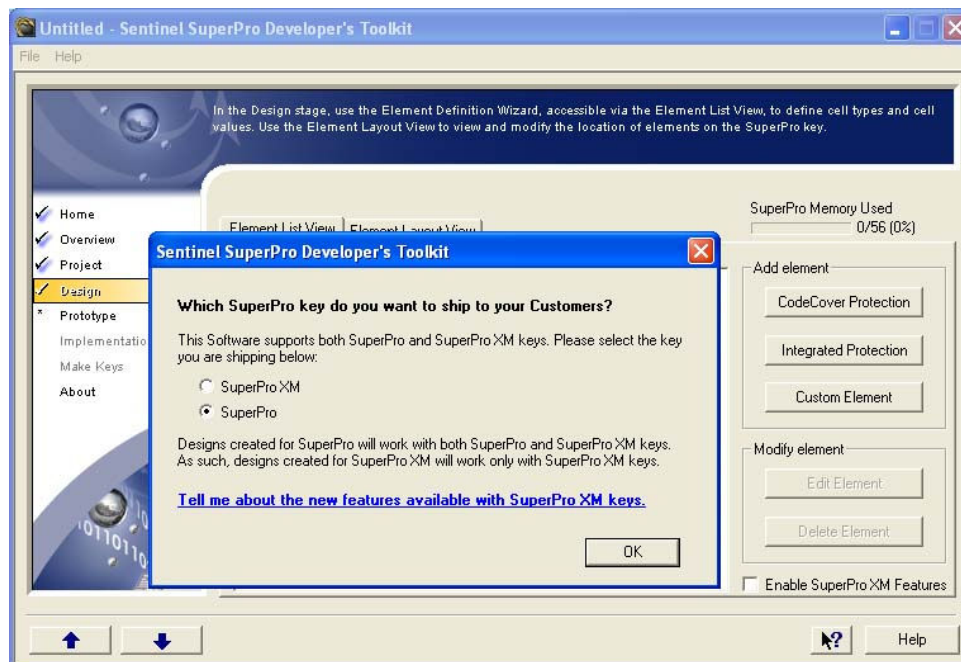
2. เลือกในส่วนของ Project > Configure เพื่อกำหนดในส่วนของ Hardware Key Password Configurations จากนั้น กด Auto Generate และกด OK



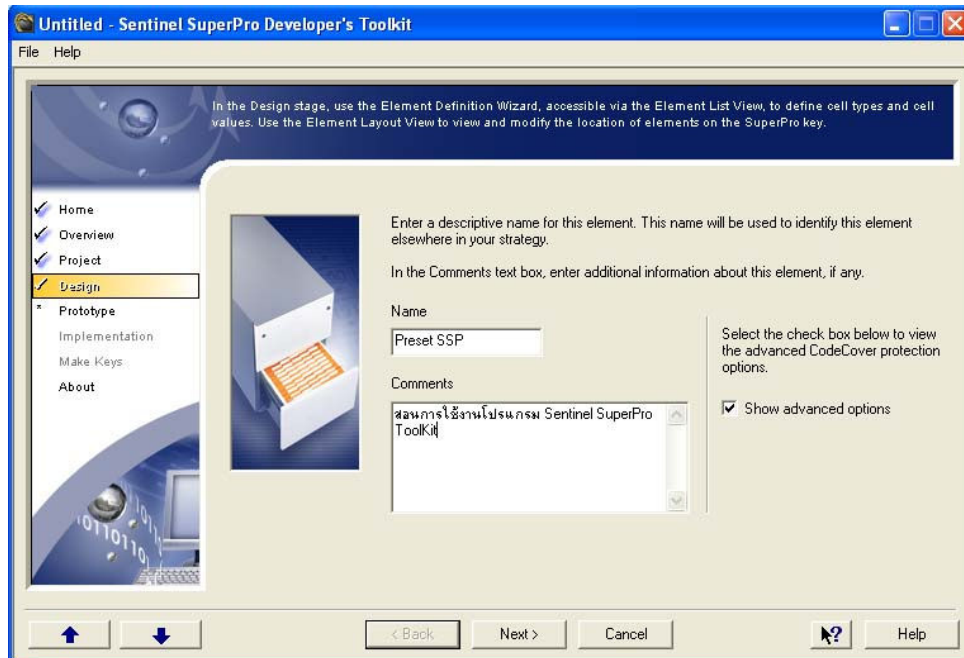
3. กดเลือก Prototype เพื่อทดสอบความพร้อมของ Sentinel SuperPro



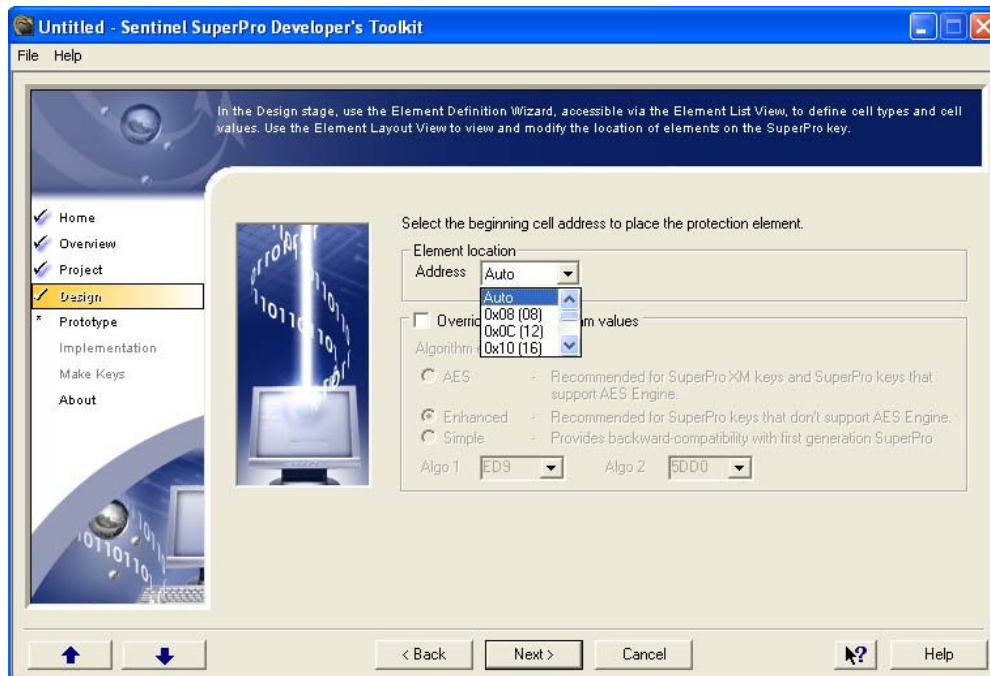
4. เริ่มต้นในการป้องกันฮาร์ดดิสก์ Sentinel แบบ Shall โดยไปที่ Design > CodeCover Protection



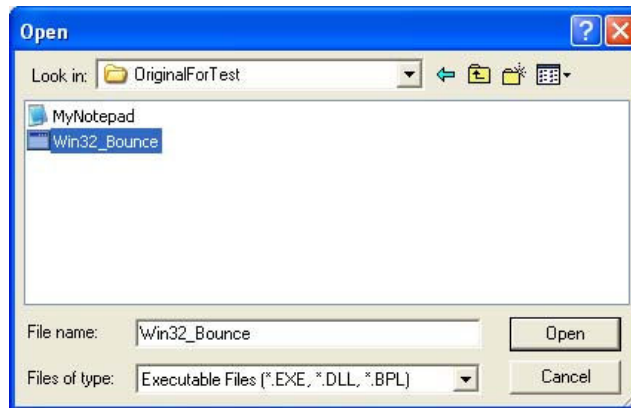
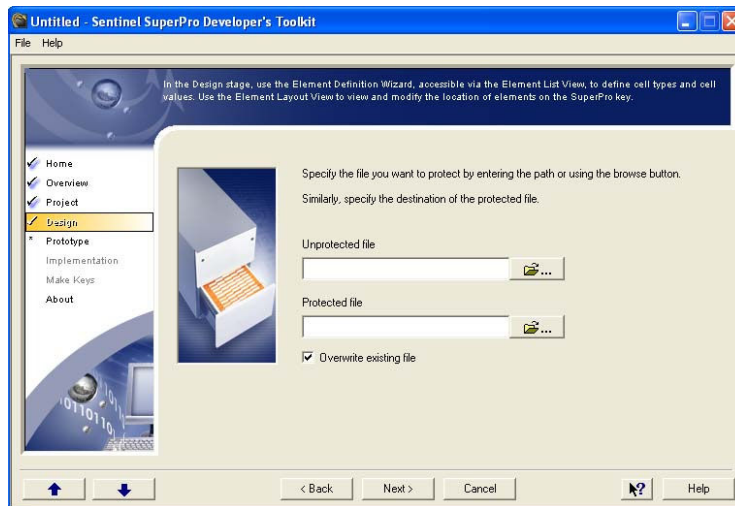
5. หลังจากกดปุ่ม OK จะเข้าสู่หน้าจอ เริ่มต้นการป้องกันซอฟต์แวร์ กด Next



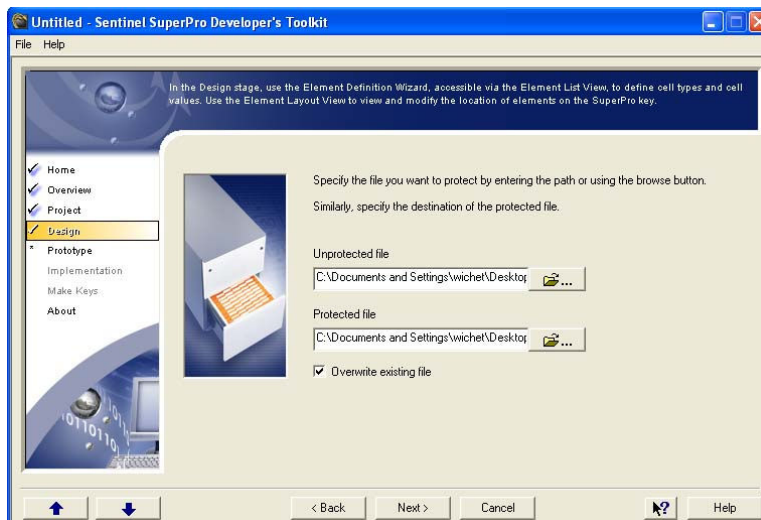
6. เลือก Address หรือเลือกเป็น Auto กด Next



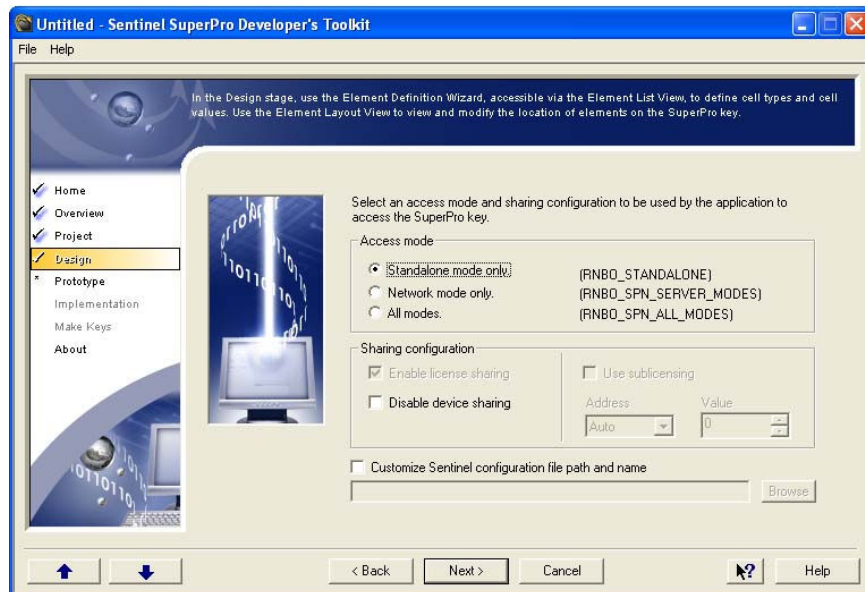
7. เข้าสู่ในส่วนของการนำเข้าไปไฟล์ที่ต้องการ Protect



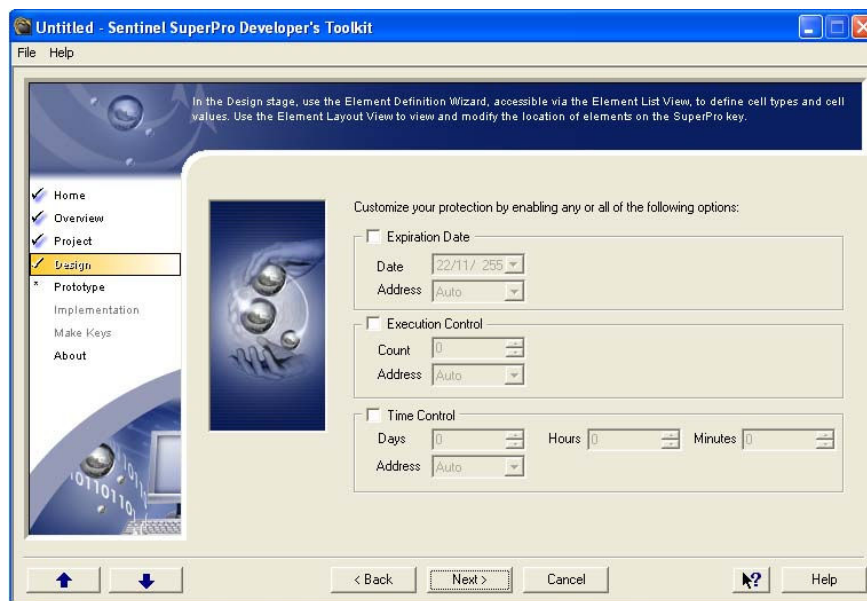
8. เข้าสู่ในส่วนของการนำออกไฟล์ที่ต้องการ Protect (ไฟล์ออกต้องมีนามสกุลเดียวกับไฟล์ที่นำเข้ามา) จากนั้น กด Next



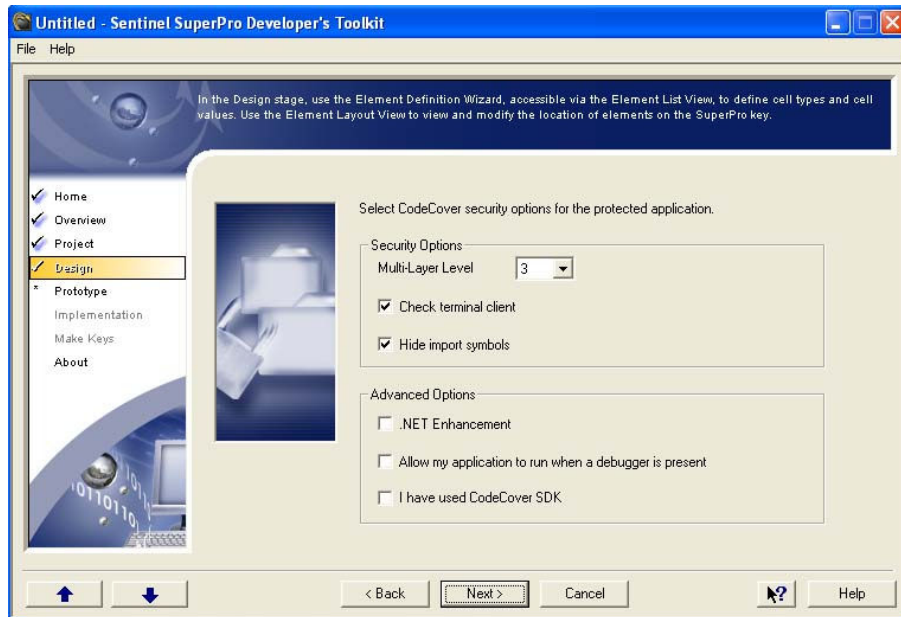
9. เลือกโหมดที่ต้องการใช้งาน หรือเลือก Standalone mode only จากนั้น กด Next



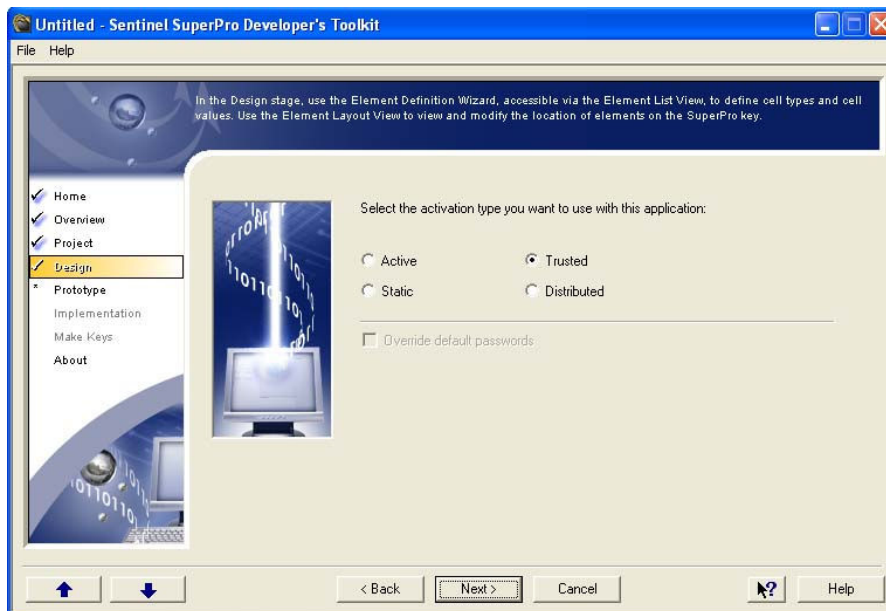
10. เลือกรูปแบบการทำงานของโปรแกรม หรือ ปลดอย่าง จากนั้น กด Next



11. เลือกระดับความปลอดภัย จากนั้น กด Next

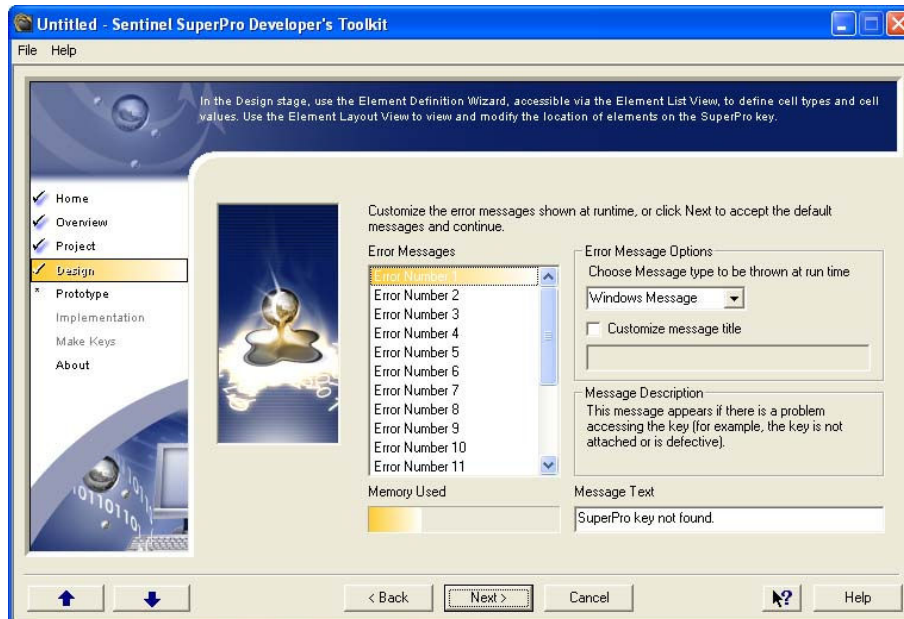


12. เลือกรูปแบบ Activation จากนั้น กด Next

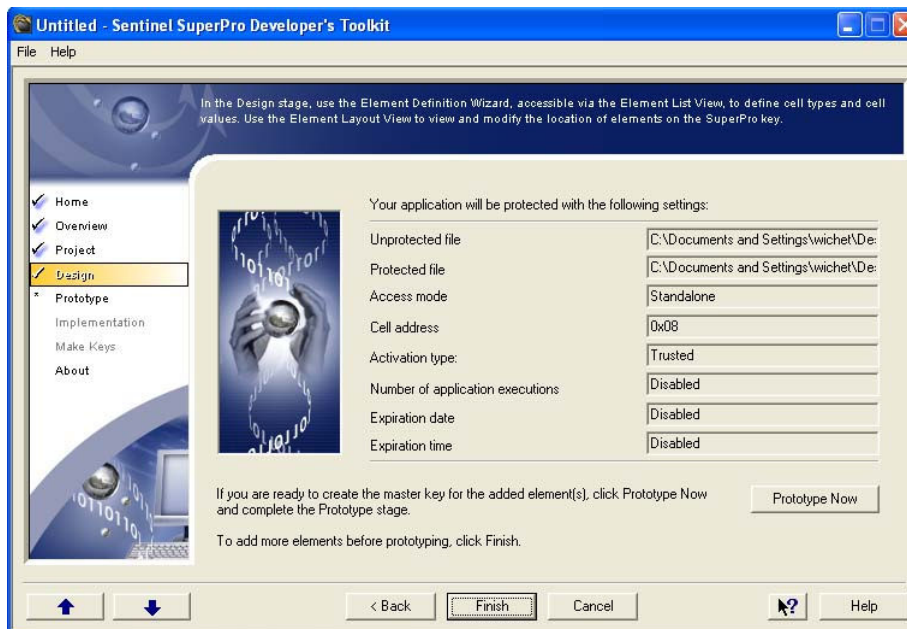


- If you choose **Active**, the algorithm is created active (turned ON) inside the key and the application will work (get unlocked) when the key is plugged in.
- If you choose **Static**, the algorithm is created inactive (turned OFF) and you will need to activate the key with a password before it will unlock the application.
- If you choose **Trusted**, it will behave the same as Static except that the activation password is different for every key.

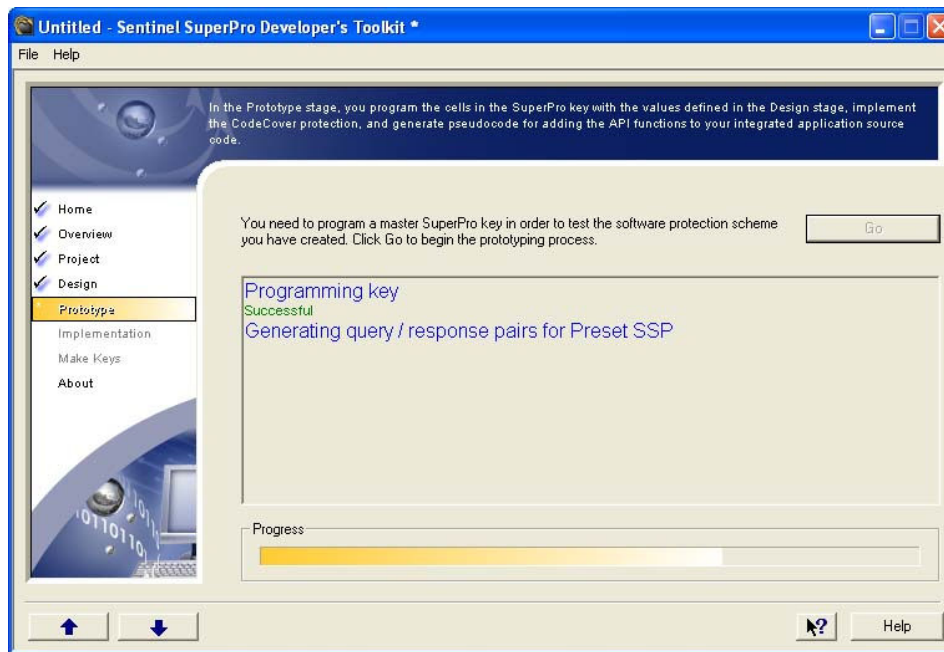
13. แสดงข้อความ Error ต่างๆ จากนั้น กด Next



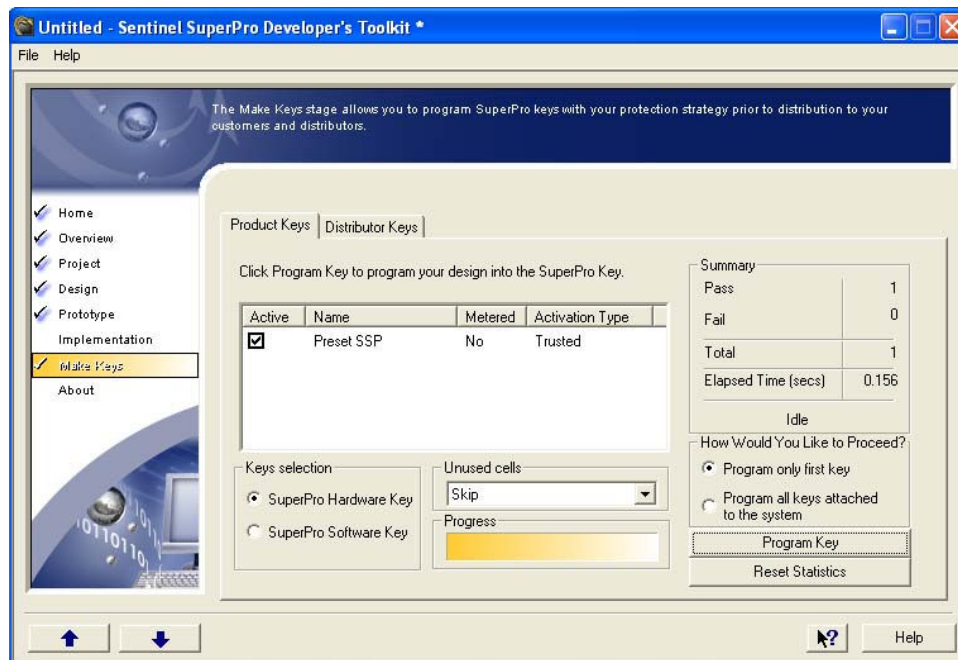
14. แสดงข้อมูลรายละเอียดต่างๆของโปรเจ็ค จากนั้น กด Finish



15. เข้าสู่ในส่วนของ Prototype จากนั้น กด Go



16. เข้าสู่ในส่วนของ Make Keys จากนั้น กด Program Key



- เสริมชั้นกระบวนการ การป้องกันซอฟต์แวร์อย่างง่าย ด้วย Sentinel SuperPro
- ทดสอบโปรแกรมที่ผ่านการล๊อค